

Kwalificatiescript

MedMij Beschikbaarstellen Basisgegevens Langdurige Zorg

BASISGEGEVENS LZ BESCHIKBAARSTELLEND SYSTEEM

Betere zorg
door betere informatie

Nictiz 



Kwalificatiescript

MedMij Beschikbaarstellen Basisgegevens Langdurige Zorg

BASISGEGEVENS LZ BESCHIKBAARSTELLEND SYSTEEM

Datum

2 september 2019

ID Nummer

-

Auteur(s)

Nictiz

Inhoud

Inleiding	4
H-1 Beschikbaarstellen Basisgegevens Langdurige Zorg	5
H-2 Basisgegevens Langdurige Zorg kwalificatie onderdelen	8
2.1 Demografie en identificatie	8
2.2 Behandelrestricties	8
2.3 Contactpersonen	9
2.4 Klachten en diagnoses	9
2.5 Allergieën	9
2.6 Uitslagen	9
2.7 Verrichtingen	9
2.8 Verpleegkundig zorgplan	9
2.9 Zorgsetting	10

Inleiding

Inleiding

Dit document bevat het te doorlopen script bij kwalificatie voor de rol 'XIS – beschikbaar stellen Basisgegevens Langdurige Zorg' binnen het MedMij afsprakenstelsel.

De doelgroep van dit document is de XIS leverancier die wil kwalificeren.

De kwalificatie wordt door de kwalificator uitgevoerd met de Nictiz kwalificatiesimulator, die is ingericht op een FHIR server. De kwalificatiesimulator kan berichten verzenden en ontvangen. In dit document wordt verwezen naar verschillende addenda waarin inhoudelijke gegevens zijn opgenomen. Deze addenda staan op de wiki-pagina's met inhoudelijke gegevens van Basisgegevens Langdurige Zorg (zie scenario beschrijvingen onder H-1).

Er wordt gebruik gemaakt van testpatiënten met fictieve BSN's.

Algemene voorwaarden voor kwalificatie

Een leverancier kan starten met een kwalificatie, als hij voldoet aan onderstaande voorwaarden:

1. Kennis en begrip van MedMij afsprakenstelsel.
2. Kennis over de te gebruiken infrastructuur of het netwerk waarover uitgewisseld wordt en de toegang daartoe, inclusief authenticatie/autorisatie etc.
3. Kennis en begrip van de aan Basisgegevens Langdurige Zorg gerelateerde set zorginformatiebouwstenen (zibs).
4. Kennis en begrip en toepassen van de verschillende tabellen, waardenlijsten en andere referenties die de Basisgegevens Langdurige Zorg gebruikt.
5. Kennis en begrip, en het naleven van de aandachtspunten zoals beschreven in het document op de wiki-pagina's met inhoudelijke gegevens van Basisgegevens Langdurige Zorg (zie scenario beschrijvingen onder H-1)
6. Alle gegevens die de kwalificerende partij zelf moet invoeren zijn te vinden in de kwalificatiedocumentatie. **Onjuist ingevoerde gegevens** (ook tijd/datum etc.) zullen leiden tot vertraging van en kunnen blokkerend zijn voor het kwalificatieproces.

Het testen van infrastructurele eisen maakt geen onderdeel uit van deze kwalificatie.

H-1 Beschikbaarstellen Basisgegevens Langdurige Zorg

Beschrijving

Dit hoofdstuk van het kwalificatiescript is bedoeld om te controleren of het systeem (XIS) succesvol de Basisgegevens Langdurige Zorg aan een persoon (PGO) kan beschikbaarstellen.

De kwalificatie voor de systeemrol Beschikbaarstellen Basisgegevens Langdurige Zorg wordt per sectie uitgevoerd. De Basisgegevens Langdurige Zorg omvat 9 secties, en 14 onderliggende zibs, die in dit script nader worden beschreven.

Let op: medicatiegegevens vallen buiten de Basisgegevens Langdurige Zorg, omdat hiervoor binnen het InZicht programma gebruikt wordt gemaakt van de reeds bestaande informatiestandaard Medicatieproces 9.0 en bijbehorende kwalificaties.

Voor de kwalificatie van de systeemrol Beschikbaarstellen Basisgegevens Langdurige Zorg via de kwalificatiesimulator zijn de complete Basisgegevens Langdurige Zorg het uitgangspunt.

Op technisch niveau moeten per zib alle onderliggende data-elementen (verplicht en optioneel) ingebouwd zijn. De vulling van deze data-elementen is afhankelijk van de klinische relevantie bepaald door de use case. In de praktijk stelt het XIS dan ook alle Basisgegevens Langdurige Zorg die beschikbaar zijn, voor zover deze aanwezig en vastgelegd worden in het specifieke zorgproces van dat XIS.

Voorafgaand aan kwalificatie wordt vastgesteld welk deel van Basisgegevens Langdurige Zorg in het specifieke zorgproces wordt vastgelegd in het kwalificerende XIS met indeling naar de 9 Basisgegevens Langdurige Zorg kwalificatie-onderdelen en de 14 onderliggende zibs.

De persoon is ingelogd in de PGO en wil Basisgegevens Langdurige Zorg raadplegen. Daarvoor moet de PGO eerst verbinding maken met het zorginformatiesysteem (XIS).

In dit kwalificatiescript gaan we ervanuit dat de verbinding reeds succesvol is gemaakt

Zorginhoudelijke voorbeelden voor kwalificatie van zowel XIS als PGO uitgewerkt op de wiki-pagina's met inhoudelijke gegevens van Basisgegevens Langdurige Zorg (zie scenario beschrijvingen hieronder). Ten behoeve van kwalificatie van een PGO wordt een tweede bronsysteem gesimuleerd, met bijbehorende wiki-pagina. De wiki-pagina met bijbehorende scenario 1.3 is voor XIS kwalificatie niet van toepassing, maar wordt uit oogpunt van transparantie wel in dit document getoond.

Uit te voeren stappen

De volgende stappen moeten worden uitgevoerd, voor de verschillende scenario's:

1. Registreer in het XIS de patiëntgegevens voor de testpersonen zoals opgenomen op de wiki-pagina's met inhoudelijke gegevens van Basisgegevens Langdurige Zorg (zie scenario beschrijvingen hieronder).
2. Maak in het XIS de Basisgegevens Langdurige Zorg voor deze personen aan, gebruik hiervoor de inhoud op de eerdergenoemde wiki-pagina's.
3. Maak schermafdrucken van de in het XIS ingevoerde gegevens en plaats deze in het document 3. *Aanleverformat - Beschikbaarstellen Basisgegevens Langdurige Zorg.*
4. Vanaf de kwalificatiesimulator (FHIR server) kan de uitvraag gegenereerd worden (door kwalificerende XIS zelf)
5. Basisgegevens Langdurige Zorg beschikbaarstellen.

Doel	Verwacht resultaat
Aantonen dat het systeem Basisgegevens Langdurige Zorg kan beschikbaarstellen met gebruik van FHIR berichten	Het systeem genereert technisch correcte berichten.
Aantonen dat het systeem kan omgaan met een uitvraag voor persoon waarvoor -naast patiëntgegevens- geen Basisgegevens Langdurige Zorg bekend zijn (scenario 1.2)	Het systeem maakt op correcte wijze kenbaar dat er geen gegevens aanwezig zijn voor bewuste persoon.
Aantonen dat het systeem kan omgaan met een uitvraag voor Basisgegevens Langdurige Zorg, die in de gebruikte XIS softwareversie niet conform Basisgegevens Langdurige Zorg specificatie geïmplementeerd zijn (scenario 1.3)	Het systeem maakt op correcte wijze kenbaar dat een bepaalde Basisgegevens Langdurige Zorg sectie of zib niet conform Basisgegevens Langdurige Zorg specificatie geïmplementeerd is.

Scenario's (vraag aan XIS van 1 specifieke Zorgaanbieder waarmee verbinding is gemaakt)

- Scenario 1.1: Basisgegevens Langdurige Zorg van persoon 1 zoals beschreven op de wiki-pagina: [Addenda voor inhoudelijke gegevens Beschikbaarstellen/Raadplegen Basisgegevens Langdurige Zorg - scenario 1.1](#)
- Scenario 1.2: Basisgegevens Langdurige Zorg van persoon 2 (geen zorginhoudelijke gegevens) zoals beschreven op de wiki-pagina: [Addenda voor inhoudelijke gegevens Beschikbaarstellen/Raadplegen Basisgegevens Langdurige Zorg - scenario 1.2](#)
- voorlopig buiten scope --
- Scenario 1.3: Basisgegevens Langdurige Zorg van persoon 1 (beperkt aantal secties gevuld, focus op niet geïmplementeerde FHIR resource) zoals beschreven op de wiki-pagina: [Addenda voor inhoudelijke gegevens Beschikbaarstellen/Raadplegen Basisgegevens Langdurige Zorg - scenario 1.3](#)
- Indien de XIS een volledige implementatie van de BgLZ heeft is dit scenario gelijk aan 1.1.

Aandachtspunten per sectie uit inhoudelijke weergave

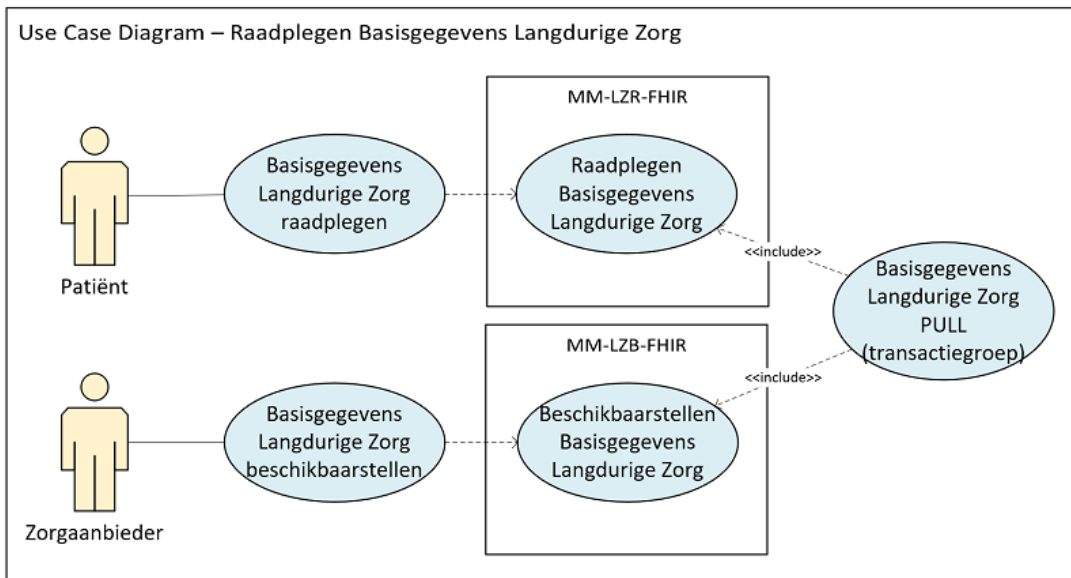
Persoonsgegevens

De Basisgegevens Langdurige Zorg sectie Demografie en identificatie bevat algemene gegevens over de persoon zoals naam, adres en woonplaats.

In het MedMij afsprakenstelsel is vastgelegd dat de BSN door de PGO niet gebruikt mag worden om het XIS te raadplegen, aangezien de PGO in het persoonsdomein valt en buiten het zorgaanbiedersdomein. Evenmin mag een BSN door het XIS geretourneerd worden naar het persoonsdomein.

Er is wel een fBSN (fictieve BSN voor testdoeleinden) in de persoonsgegevens opgenomen, aangezien het beschikbaar stellende systeem (XIS) deze nodig kan hebben.

Interacties



Op te leveren kwalificatiemateriaal door leverancier

- Schermafdrucken van de Basisgegevens Langdurige Zorg in het systeem zoals genoemd op de bovengenoemde wiki-pagina's voor de relevante scenario's.
- De berichten die worden verstuurd vanuit het XIS. Deze worden door de kwalificator afgevangen op de FHIR server.

H-2 Basisgegevens Langdurige Zorg kwalificatie onderdelen

Beschrijving

Bij de Basisgegevens Langdurige Zorg kwalificatie wordt de structuur en vulling gebruikt die is aangebracht in [Basisgegevens Langdurige Zorg¹](#).

Per sectie zijn 1 of meer zibs relevant. In volgende paragrafen worden deze getoond.

De Basisgegevens Langdurige Zorg bestaat uit gegevens die patiënten binnen de langdurige zorg zelf relevant vinden om via hun PGO in te zien, zoals bepaald tijdens een aantal veldverkenningen met zowel patiënten als zorgprofessionals. De Basisgegevens Langdurige Zorg komt voor een deel overeen met de [Basisgegevensset Zorg \(BgZ\)²](#) en [eOverdracht³](#), maar voor een deel ook niet: het gaat om drie aparte sets. Zo wordt voor medicatiegegevens (wel onderdeel van de BgZ) verwezen naar de reeds bestaande informatiestandaard [Medicatieproces 9.0](#); deze vallen buiten de Basisgegevens Langdurige Zorg. Veel gegevens in zowel de BgZ en eOverdracht werden niet als relevant aangeduid voor uitwisseling met patiënten in de langdurige zorg en zijn dan ook weggelaten. Ook zijn er voor langdurige zorg relevante gegevens die in de BgZ missen (bijv. verpleegkundige interventies) maar wel in eOverdracht voorkomen.

Waar mogelijk (overlappende zibs) en passend binnen de langdurige zorg, is dezelfde indeling en inhoud van de BgZ overgenomen ter verdere ondersteuning van sector-overstijgende interoperabiliteit. Daarmee komen een aantal secties en onderdelen in onderstaande tabel direct overeen met de BgZ (zoals de sectie "Behandelrestricties"). Waar dit niet mogelijk en/of niet passend was, is een nieuwe indeling en inhoud voor de langdurige zorg bepaald gebaseerd op [eOverdracht](#) (zoals de nieuwe sectie "Verpleegkundig zorgplan") of de [Basisgegevens GGZ](#) (zoals de nieuwe sectie "Zorgsetting").

Medicatiegegevens vallen buiten de Basisgegevens Langdurige Zorg, omdat hiervoor gebruikt wordt gemaakt van de reeds bestaande informatiestandaard Medicatieproces 9.0 en bijbehorende kwalificaties: deze kwalificatie moet apart doorlopen worden.

2.1 Demografie en identificatie

Dit onderdeel betreft patiëntgegevens.

Sectie	Onderdeel	Inhoud	Zib	Versie	Kardinaliteit
1. Demografie en identificatie	Patiëntgegevens	NAW gegevens, BSN, geboortedatum, geslacht, contactgegevens van patiënt; geen overlijdensgegevens	Patiënt	v3.1	1..1

2.2 Behandelrestricties

Dit onderdeel betreft de bekende behandelaanwijzingen en wilsverklaringen.

Sectie	Onderdeel	Inhoud	Zib	Versie	Kardinaliteit
2. Behandel restricties	Behandel aanwijzingen	Bekende behandelaanwijzingen	Behandelaanwijzing	v3.1	0..*
	Wilsverklaringen	Bekende wilsverklaringen	Wilsverklaring	v3.1	0..*

¹ Zie het functioneel ontwerp in de laatste MedMij standaarden publicatie, te vinden op:

https://informatiestandaarden.nictiz.nl/wiki/Landingspagina_MedMij

² <https://www.nictiz.nl/standaarden/basisgegevensset-zorg>

³ <https://www.nictiz.nl/standaardisatie/informatiestandaarden/verpleegkundige-overdracht/>

2.3 Contactpersonen

Dit onderdeel betreft de eerste relatie van de persoon.

Sectie	Onderdeel	Inhoud	Zib	Versie	Kardinaliteit
3. Contact personen	Contactpersoon	Eerste relatie/ contactpersoon; geen adresgegevens	Contactpersoon	v3.1	0..1

2.4 Klachten en diagnoses

Dit betreft bekende problemen (inclusief diagnoses) van de persoon.

Sectie	Onderdeel	Inhoud	Zib	Versie	Kardinaliteit
4. Klachten en diagnoses	Problemen (incl. diagnoses)	Bekende problemen van alle probleemtypen; geen verificatiestatus	Probleem	v4.1	0..*

2.5 Allergieën

Dit onderdeel betreft allergieën en intoleranties van de persoon.

Sectie	Onderdeel	Inhoud	Zib	Versie	Kardinaliteit
5. Allergieën	Allergie-intoleranties	Bekende allergieën en intoleranties; selectie van gegevens (zie transactie specificaties in het functioneel ontwerp)	AllergieIntolerantie	v3.2	0..*

2.6 Uitslagen

Dit onderdeel betreft de klinische chemie bepalingen (de laatste uitslag).

Sectie	Onderdeel	Inhoud	Zib	Versie	Kardinaliteit
6. Uitslagen	Laboratoriumuitslagen	Bekende klinische bepalingen, laatste uitslag; selectie van gegevens (zie transactie specificaties in het functioneel ontwerp)	LaboratoriumUitslag	v4.1	0..*

2.7 Verrichtingen

Dit onderdeel betreft de verrichtingen van de persoon.

Sectie	Onderdeel	Inhoud	Zib	Versie	Kardinaliteit
7. Verrichtingen	Verrichtingen	Bekende verrichtingen	Verrichting	v4.1	0..*

2.8 Verpleegkundig zorgplan

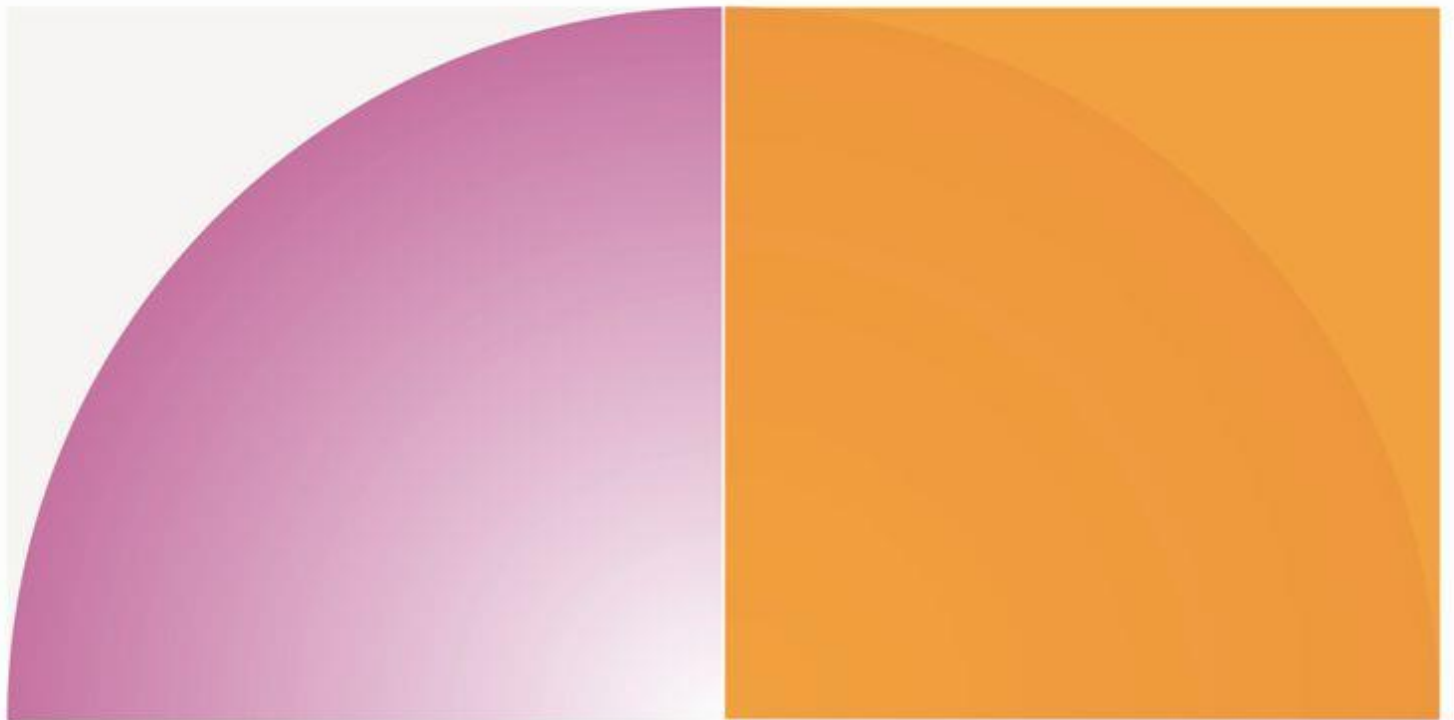
Dit onderdeel betreft de gegevens over verpleegkundige interventies en bijbehorende behandeldoelen, evt. medisch hulpmiddelen en uitkomsten van zorg.

Sectie	Onderdeel	Inhoud	Zib	Versie	Kardinaliteit
8. Verpleegkundig zorgplan	Doelen en interventies	Verpleegkundige interventies behorend bij actuele problemen	VerpleegkundigeInterventie	v3.1	0..*
		Behandeldoelen (gewenst zorgresultaat) behorend bij verpleegkundige interventies	Behandeldoel	v3.1	0..*
		Medisch hulpmiddelen (bijv. verbandmiddelen) behorend bij verpleegkundige interventies; alleen producttype en anatomische locatie/lateraliteit	MedischHulpmiddel	v3.1	0..*
	Uitkomsten	Bekende uitkomsten (zorgresultaat) van zorg	UitkomstVanZorg	v3.1	0..*

2.9 Zorgsetting

Dit onderdeel betreft de gegevens van de huisarts, behandelteam en zorgaanbieder van de persoon.

Sectie	Onderdeel	Inhoud	Zib	Versie	Kardinaliteit
9. Zorgsetting	Huisarts	De gegevens van de huisarts; geen ID, adres/contactgegevens	Zorgverlener	v3.2	0..1
	Hoofdbehandelaar	De gegevens van de hoofdbehandelaar; geen ID, adres/contactgegevens	Zorgverlener	v3.2	0..1
	Overige behandelaars	De gegevens van de overige behandelaars; geen ID, adres/contactgegevens	Zorgverlener	v3.2	0..*
	Zorgaanbieder	De gegevens van waar de behandeling plaatsvindt; geen ID	Zorgaanbieder	v3.1.1	0..*



Nictiz

Postbus 19121
2500 CC Den Haag
Oude Middenweg 55
2491 AC Den Haag

T 070 - 317 34 50
info@nictiz.nl
www.nictiz.nl